

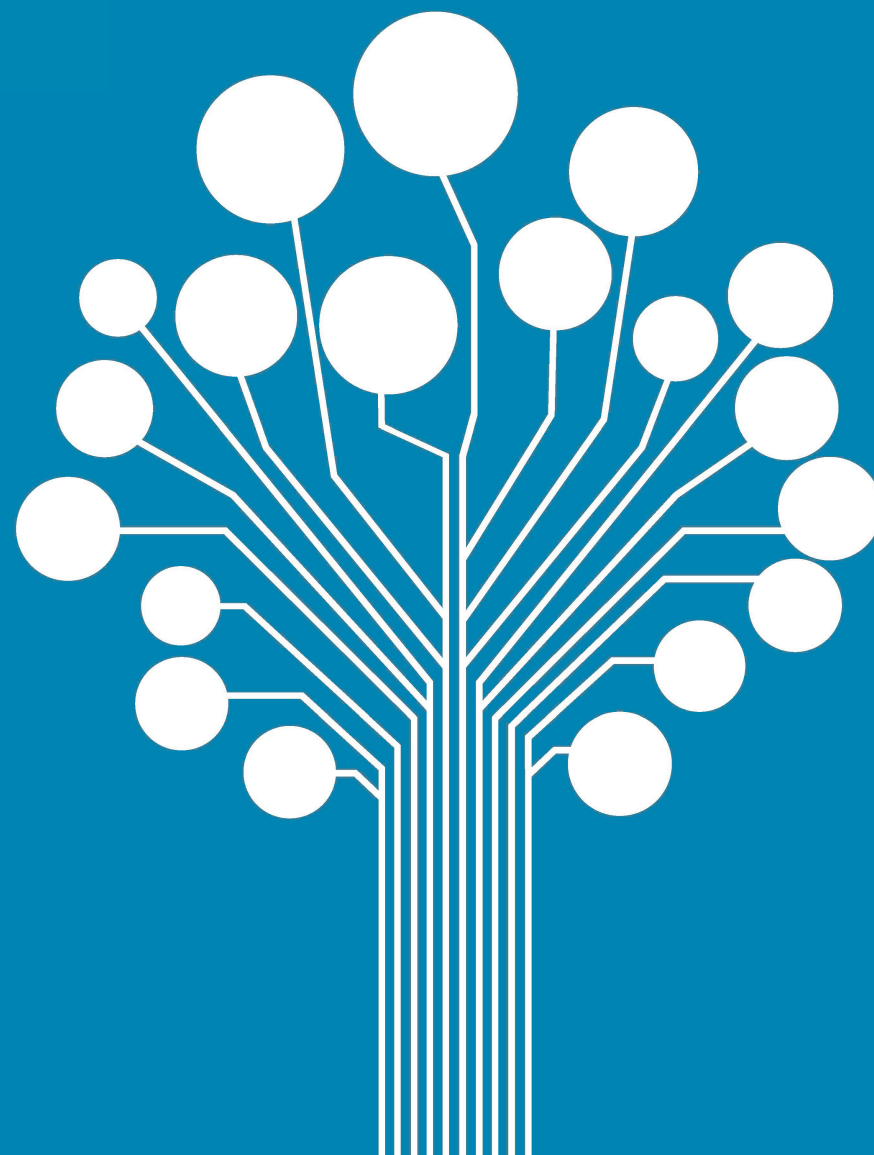
Cruscotto di Indicatori Statistici - Dati nazionali

Report con dati strutturali

Startup innovative

1° trimestre 2024

Elaborazioni a: 01 Aprile 2024



Principali evidenze al primo trimestre 2024

- Si premette che possono ottenere lo status di startup innovativa le società di capitali costituite da meno di 5 anni, con valore della produzione annuo inferiore a 5 milioni di euro, non quotate e in possesso di determinati indicatori relativi all'innovazione, previsti dalla normativa nazionale (sintesi dei requisiti e delle agevolazioni).
- Al termine del 1° trimestre 2024¹, il numero di **startup innovative** iscritte alla sezione speciale del Registro delle Imprese ai sensi del decreto-legge 179/2012 è pari a **12.954**, in diminuzione di 439 unità (-3,28%) rispetto all'ultimo trimestre del 2023 (Tavola 1). Tra le poco più di 380.000 società di capitali presenti in Italia alla fine del primo trimestre 2024, e ancora in stato attivo, il 3,4% è registrata come startup innovativa.

Il **capitale sociale** totale dichiarato complessivamente dalle startup risulta in ulteriore aumento rispetto all'ultimo trimestre (+20 milioni di euro circa, +1,86 in termini percentuali) raggiungendo quota **1.135.086.250 euro**. La capitalizzazione media delle startup innovative risulta quindi in crescita, attestandosi intorno a 87.624 euro per startup (4.420 euro in più rispetto all'ultima rilevazione).

La **tendenza demografica** negativa delle startup innovative, iniziata nel 1° trimestre 2023, si conferma anche in questo primo periodo del 2024. Tuttavia, tale dato è mitigato da almeno due fenomeni paralleli: innanzitutto, l'aumento delle PMI innovative, che rappresentano lo stadio successivo di evoluzione economica delle startup innovative (+400 unità nel 2024 rispetto all'ultima rilevazione). Infatti, si può ragionevolmente supporre che un buon numero di startup si siano tramutate in PMI innovative, vista la crescita ininterrotta di quest'ultime. Secondariamente, va segnalato che i trend positivi ed in aumento della capitalizzazione totale e media delle startup rappresentano dati confortanti rispetto alla solidità del settore.

- Per quanto riguarda la **distribuzione per settori di attività** (Tavola 2), il **78%** delle startup innovative fornisce **servizi alle imprese** (in particolare, prevalgono le seguenti specializzazioni: produzione di software e consulenza informatica, 41,96%; attività di R&S, 14,53%; attività dei servizi d'informazione, 7,96%). Il **14,09%** opera nel **manifatturiero** (su tutti: fabbricazione

¹ La popolazione di riferimento utilizzata per questo rapporto è rappresentata dal totale delle startup innovative registrate al 1° aprile 2024.

di macchinari al 2,61%; fabbricazione di computer e prodotti elettronici e ottici al 2,05%);. Infine, il 2,75% opera nel commercio.

In alcuni comparti **l'incidenza delle startup innovative sul totale delle nuove società di capitali**² appare rilevante. È una startup innovativa l'8,85% di tutte le nuove società che operano nei servizi alle imprese; per il manifatturiero, la percentuale si attesta al 5,79%. Inoltre, in alcuni specifici settori, così come definiti dalla classificazione Ateco 2007, la presenza di imprese innovative è particolarmente elevata: è una startup innovativa il **66,53%** del totale delle nuove società di capitali nel settore con codice M 72 (**ricerca e sviluppo**), il **45,33%** di quelle con codice J 62 (**produzione di software**) e il **41,41%** delle nuove aziende con codice C 26 (**fabbricazione di computer**).

- Con riferimento alla composizione delle **compagini sociali** (Tavola 3), le startup innovative con **prevalenza femminile** – ossia, le startup in cui le quote di possesso e le cariche amministrative sono detenute in maggioranza da donne – sono 1.817, il **14%** del totale; incidenza inferiore rispetto al 19,85% osservato prendendo in esame l'intero universo delle neo-società di capitali a prevalenza femminile. Il valore percentuale delle startup innovative a prevalenza femminile è leggermente diminuito rispetto al trimestre precedente (-0,03%), così come è diminuito il loro valore assoluto (-66 unità). Le startup innovative in cui almeno una donna è presente nella compagine sociale (startup innovative con **presenza femminile**) sono 5.806, quasi il **45%** del totale, valore in diminuzione dello 0,15%, accompagnato, anche in questo caso, da una decrescita in valore assoluto rispetto al trimestre precedente (-217 unità). Infine, la quota di startup con presenza femminile rispetto al totale delle startup si conferma ancora superiore di circa 1,9 punti percentuali rispetto a quella fatta registrare dalle nuove società di capitali nel loro complesso (42,8%).

Le startup innovative a **prevalenza giovanile** (under 35) sono 2.097 e rappresentano il **16,19%** del totale: dato in diminuzione rispetto al trimestre precedente (-1,83% in termini percentuali; -316 in valore assoluto). Quanto al confronto con le società di capitali neocostituite, il dato riferito alle startup è di quasi 4 punti percentuali superiore rispetto a quello riscontrato tra le nuove aziende in generale (12,3%). Ancora maggiore è la differenza se si considerano le aziende in cui almeno un giovane è

² Società con meno di cinque anni e meno di cinque milioni di euro di fatturato annuo

presente nella compagine sociale: queste, infatti, rappresentano il 39,18% delle startup (5.076 in totale), contro il 28,37% delle nuove imprese di capitali in genere.

Le startup innovative con una compagine sociale a **prevalenza straniera** sono 494 (**3,8%** del totale), una quota complessivamente in linea con quella rilevata nel precedente trimestre, ma ancora notevolmente inferiore rispetto a quella osservata tra le nuove società di capitali in genere (11,91%). Per contro, le startup innovative in cui è presente almeno un cittadino straniero sono quasi il 16% (2.069), proporzione vicina a quella riscontrata per le società di capitali in genere (18,23%).

- Analizzando la **distribuzione geografica** del fenomeno (Tavole 4, 5A, 5Abis, 5B e 5Bbis), la **Lombardia** si conferma, ancora una volta, la regione che conta il **maggior numero di startup innovative**: 3.465, pari al 26,75% del totale nazionale. Seguono il **Lazio** (con 1.598, 12,34% del totale) e la **Campania** che, con 1.480 startup (11,43% del totale), è l'unica tra le prime 5 regioni della classifica a registrare un trend di crescita nel corso degli ultimi 12 mesi. In terza posizione figura l'**Emilia-Romagna** con 891 startup (6,88%) e, al quinto posto, il **Veneto** (822 unità, 6,35% del totale nazionale). In coda troviamo la Basilicata con 116 startup (0,9%), il Molise con 84 (0,6%) e la Valle d'Aosta con 17 startup innovative (0,1%).

Nel corso del primo trimestre dell'anno, il **Friuli-Venezia Giulia** torna ad essere la regione con la più elevata incidenza di startup innovative in rapporto al totale delle nuove società di capitali, scalzando dalla testa di questa classifica la Lombardia. In particolare, in Friuli-Venezia Giulia il **4,67%** delle nuove società di capitali è una startup innovativa. Al secondo posto troviamo il Molise (4,55%), che precede di poco l'Umbria (4,54%) e la Lombardia (4,36%). Chiudono la classifica la Puglia, la Sardegna e la Toscana (tutte con valori compresi tra il 2 e il 2,4%).

- **Milano** rimane la provincia con il maggior numero di startup innovative in Italia: alla fine del primo trimestre 2024 sono 2.499, il 19,29% del totale nazionale. Al secondo posto si piazza **Roma**, unica altra provincia oltre quota mille (1.453 startup, 11,2% sul totale). Tutte le altre province maggiori rimangono piuttosto staccate: nelle prime cinque posizioni figurano, nell'ordine, Napoli (791, 6,11%), Torino (525, 4%) e Bologna (296, 2,2%). La top-10 è completata da Bari, Salerno, Catania, Brescia e Bergamo. Le ultime 10 province dell'elenco, invece, contano meno di 15 startup. Il record negativo spetta a Verbano Cusio Ossola, seguita da Vercelli, dove sono localizzate rispettivamente solo 2 e 3 startup innovative.

Se si considera il numero di startup innovative in rapporto al numero di nuove società di capitali attive nella provincia, **Terni** (con il 5,9%) scavalca al primo posto Milano (5,57%). Seguono L'Aquila e Trento con il 5,48% e Pordenone con il 5,44%. La provincia con la minore incidenza di startup sul totale delle nuove società di capitali è Verbania (con lo 0,43%).

- Sotto il **profilo occupazionale** (Tavola 6) – i cui dati fanno riferimento al 4° trimestre 2023 - il totale dei dipendenti delle startup innovative è pari a **18.158**, dato in sensibile calo rispetto all'ultima rilevazione (-682 occupati). Al contrario, il numero di startup innovative con dipendenti risulta in aumento, attestandosi a **5.631 unità** (+71 imprese rispetto alla fine del 3° trimestre 2023). Ne consegue una media di 3,22 addetti per startup innovativa e un valore mediano di 2 addetti. Il primo valore risulta in leggera diminuzione rispetto all'ultima rilevazione (-0,17 addetti), mentre il secondo rimane stabile. Tra le metriche delle nuove società di capitali, si nota un valore medio di addetti superiore rispetto alle startup innovative (5,15 per impresa), per quanto il valore mediano risulti invece identico.
- In merito ai dati relativi al numero di **soci** (Tavola 7), al 1° trimestre 2024, questi risultano pari a **61.905**, vale a dire 2.253 in meno rispetto al trimestre precedente. Le startup innovative rimangono, tuttavia, contraddistinte da compagini significativamente più ampie rispetto alle altre nuove società di capitali: in media, ciascuna startup ha **4,8** soci, contro i 2,07 riscontrati tra le altre nuove imprese.
- Analizzando, infine, gli **indicatori economici e finanziari** (Tavole dalla 8 alla 11), occorre premettere che **i dati di bilancio attualmente disponibili, relativi al 2022, coprono solo una parte delle startup iscritte al 1° trimestre 2024** (9.191 su 12.954).

Tra le startup innovative così circoscritte il **valore della produzione medio** per impresa nell'esercizio 2022 risulta pari a **204.916,13 euro**, in diminuzione rispetto al trimestre precedente (- 7.347,19 euro). L'attivo medio è pari a 389.066,70 euro per startup innovativa. Prendendo in esame la produzione complessiva, essa ammonta a **1,8 miliardi di euro**, in diminuzione di circa 0,2 miliardi di euro rispetto al precedente trimestre.

D'altra parte, il **reddito operativo totale** risulta negativo per 183 milioni di euro ed il valore della produzione mediano è pari a 36.485 euro, cifra nettamente più bassa rispetto al valore medio della produzione di cui sopra. Questi ultimi dati confermano che la maggioranza delle startup innovative registrate si trova ancora in una fase embrionale di sviluppo.

Uno dei parametri economici che più contraddistingue le startup innovative rispetto alle altre nuove società di capitali è l'elevato grado di **immobilizzazioni sull'attivo patrimoniale netto**: in questo trimestre il rapporto è pari al **25,89%**, quasi **9 volte superiore** rispetto al rapporto medio registrato per le altre nuove società, pari a poco più del 3%. Ciò potrebbe denotare una notevole propensione all'investimento da parte delle startup innovative, ma al contempo potrebbe anche indicarne una rischiosità maggiore.

Come nel trimestre precedente, le startup in **utile** risultano in numero inferiore rispetto a quelle in perdita: infatti, il **43,58%** risulta in utile, (**dato in aumento** rispetto alla precedente rilevazione) contro il 56,42%, che subisce una perdita di esercizio (dato in diminuzione rispetto al precedente trimestre). Com'è fisiologico per imprese a elevato contenuto tecnologico, le quali hanno tempi più lunghi di accesso al mercato, l'incidenza delle società in perdita tra le startup innovative risulta sensibilmente più elevata rispetto a quella rilevabile tra le nuove società di capitali non innovative (pari al 33,32%).

Gli **indicatori di redditività** ROI e ROE delle startup innovative registrano valori leggermente negativi. Considerando, però, soltanto quelle in utile, i due indici migliorano nettamente: il ROI supera quello registrato dalle altre società di capitali (0,11 contro 0,08), mentre il ROE si attesta allo 0,20 sia per le startup che per le nuove società di capitali.

L'**indice di indipendenza finanziaria** delle startup innovative è pari a 0,40, inferiore rispetto a quello registrato dalle nuove imprese non innovative (0,50). Confrontando soltanto le startup innovative e le società di capitali in utile, la situazione non varia in maniera rilevante: si registra un indice pari a 0,35 per le prime contro 0,47 per le seconde.

Infine, per ogni euro di produzione le startup innovative generano in media 20 centesimi di **valore aggiunto**, un dato inferiore rispetto a quello delle altre nuove società di capitali (26 centesimi). Ancora una volta, però, limitandosi a considerare le imprese in utile, le startup generano più valore aggiunto sul valore totale della produzione rispetto alle società di capitali: **32 centesimi contro 29**.

Dati strutturali a periodicità trimestrale: Startup innovative

1	Numero e dimensione
2	Distribuzione per settore economico
3	Distribuzione per tipologia impresa
4	Distribuzione e densità regionale – Classifica delle regioni
5A	Distribuzione provinciale – Classifica prime 20 province
5Abis	Distribuzione provinciale – Classifica ultime 20 province
5B	Densità provinciale – Classifica prime 10 province
5Bbis	Densità provinciale – Classifica ultime 10 province
6	Numero dipendenti
7	Numero soci
8	Valore della produzione ed attivo
9	Principali indicatori economici
10	Distribuzione società in utile e in perdita
11	Principali indicatori di redditività

1

Numero e dimensione

	4° trim 2023	1° trim 2024	Variazioni in % 1° trim 2024 / 4° trim 2023
N. startup innovative	13.393	12.954	-3,28
N. nuove società di capitali	380.155	381.411	0,33
% startup innovative sul totale delle nuove società di capitali	3,52	3,40	n.d.
Capitale sociale totale dichiarato dalle startup innovative	1.114.352.467 €	1.135.086.250 €	1,86
Capitale sociale totale dichiarato dalle nuove società di capitali	20.736.354.117 €	21.942.641.169 €	5,82

Note:

Sono considerate "**nuove società di capitali**" quelle costituite da non più di 5 anni, con ultimo fatturato dichiarato inferiore a 5.000.000 euro ed in stato attivo

Dati strutturali (nazionali): startup innovative

2

Distribuzione per settore economico

COMPARTO	Dettaglio principali DIVISIONI	N. startup innovative 1° trim2024	% rapporto startup innovative del comparto sul totale del territorio	% rapporto startup innovative sul totale nuove società di capitali del comparto
Agricoltura e attività connesse	TOTALE	93	0,72	1,41
Attività manifatturiere, energia, minerarie	C 26 Fabbricazione di computer e prodotti di elettronica e ott...	265	2,05	41,41
	C 28 Fabbricazione di macchinari ed apparecchiature nca	338	2,61	18,92
	C 32 Altre industrie manifatturiere	170	1,31	15,60
	TOTALE	1825	14,09	5,79
Costruzioni	TOTALE	131	1,01	0,19
Commercio	TOTALE	356	2,75	0,50
Turismo	TOTALE	51	0,39	0,14
Trasporti e Spedizioni	TOTALE	30	0,23	0,25
Assicurazioni e Credito	TOTALE	37	0,29	0,27
Servizi alle imprese	J 62 Produzione di software, consulenza informatica e attività...	5435	41,96	45,33
	J 63 Attività dei servizi d'informazione e altri servizi infor...	1031	7,96	16,19
	M 72 Ricerca scientifica e sviluppo	1882	14,53	66,53
	TOTALE	10104	78,00	8,85
Altri settori	TOTALE	270	2,08	1,02
Non Classificate	TOTALE	57	0,44	5,00
Totale complessivo	TOTALE	12954	100,00	3,40

Note: Sono considerate "nuove società di capitali" quelle costituite da non più di 5 anni, con ultimo fatturato dichiarato inferiore a 5.000.000 euro ed in stato attivo

3

Distribuzione per tipologia impresa

1° trim 2024		A prevalenza femminile	A prevalenza giovanile	A prevalenza estera	Con presenza femminile	Con presenza giovanile	Con presenza straniera
Valori assoluti	startup innovative	1.817	2.097	494	5.806	5.076	2.069
	nuove società di capitali	75.722	46.901	45.442	163.566	108.207	69.515

Valori in percentuale	startup innovative sul totale startup innovative	14,03	16,19	3,81	44,82	39,18	15,97
	nuove società di capitali sul totale nuove società di capitali	19,85	12,30	11,91	42,88	28,37	18,23

Note: Sono considerate "**nuove società di capitali**" quelle costituite da non più di 5 anni, con ultimo fatturato dichiarato inferiore a 5.000.000 euro ed in stato attivo

Sono considerate "**a prevalenza femminile**", le sole società la cui partecipazione di donne, calcolata mediando le quote di possesso e le cariche amministrative detenute, risulta complessivamente superiore al 50%; con "**presenza femminile**" le società in cui almeno una donna detiene una carica amministrativa o possiede una quota della società.

Sono considerate "**a prevalenza giovanile**", le società la cui partecipazione di persone di età non superiore ai 35 anni, calcolata mediando le quote di possesso e le cariche amministrative detenute, risulta complessivamente superiore al 50%; con "**presenza giovanile**" le società in cui almeno una persona di età non superiore ai 35 anni detiene una carica amministrativa o possiede una quota della società.

Sono considerate "**a prevalenza estera**", le società la cui partecipazione di persone nate all'estero, calcolata mediando le quote di possesso e le cariche amministrative detenute, risulta complessivamente superiore al 50%; con "**presenza estera**" le società in cui almeno una persona straniera detiene una carica amministrativa o possiede una quota della società.

4

Distribuzione e densità regionale - Classifica delle regioni

Classifica	Regione	N. startup innovative 1° trim 2024	% rapporto startup innovative sul totale nazionale	% rapporto startup innovative sul totale nuove società di capitali della regione
1	LOMBARDIA	3465	26,75	4,36
2	LAZIO	1598	12,34	2,97
3	CAMPANIA	1480	11,43	3,37
4	EMILIA-ROMAGNA	891	6,88	3,29
5	VENETO	822	6,35	2,87
6	PIEMONTE	724	5,59	3,68
7	SICILIA	700	5,40	3,20
8	TOSCANA	565	4,36	2,47
9	PUGLIA	561	4,33	2,40
10	ABRUZZO	297	2,29	3,55
11	MARCHE	296	2,29	3,62
12	CALABRIA	250	1,93	2,84
13	TRENTINO-ALTO ADIGE	242	1,87	4,02
14	LIGURIA	241	1,86	3,44
15	FRIULI-VENEZIA GIULIA	235	1,81	4,67
16	UMBRIA	208	1,61	4,54
17	SARDEGNA	162	1,25	2,08
18	BASILICATA	116	0,90	4,31
19	MOLISE	84	0,65	4,55
20	VALLE D'AOSTA	17	0,13	3,40

Note:

Sono considerate "**nuove società di capitali**" quelle costituite da non più di 5 anni, con ultimo fatturato dichiarato inferiore a 5.000.000 euro ed in stato attivo

5A

Distribuzione provinciale - Classifica prime 20 province

Classifica	Provincia	N. startup innovative 1° trim 2024	% rapporto startup innovative sul totale nazionale startup innovative
1	MILANO	2499	19,29
2	ROMA	1453	11,22
3	NAPOLI	791	6,11
4	TORINO	525	4,05
5	BOLOGNA	296	2,29
6	BARI	294	2,27
7	SALERNO	278	2,15
8	CATANIA	244	1,88
9	BRESCIA	241	1,86
10	BERGAMO	234	1,81
11	CASERTA	216	1,67
12	PADOVA	214	1,65
13	PALERMO	213	1,64
14	FIRENZE	204	1,57
15	GENOVA	201	1,55
16	VERONA	200	1,54
17	TRENTO	137	1,06
18	PERUGIA	136	1,05
19	MODENA	135	1,04
20	LECCE	134	1,03

5Abis

Distribuzione provinciale - Classifica ultime 20 province

Classifica	Provincia	N. startup innovative 1° trim 2024	% rapporto startup innovative sul totale nazionale startup innovative
86	BIELLA	20	0,15
87	ASTI	18	0,14
88	AOSTA	17	0,13
89	CALTANISSETTA	17	0,13
90	ENNA	17	0,13
91	LODI	17	0,13
92	BELLUNO	16	0,12
93	ORISTANO	16	0,12
94	LA SPEZIA	15	0,12
95	GROSSETO	14	0,11
96	CROTONE	14	0,11
97	SAVONA	14	0,11
98	AGRIGENTO	13	0,10
99	SONDRIO	13	0,10
100	RIETI	12	0,09
101	GORIZIA	11	0,08
102	IMPERIA	11	0,08
103	VIBO VALENTIA	5	0,04
104	VERCELLI	3	0,02
105	VERBANO CUSIO OSSOLA	2	0,02

5B

Densità provinciale - Classifica prime 10 province

Classifica	Provincia	N. startup innovative 1° trim 2024	% rapporto startup innovative sul totale nuove società di capitali della provincia
1	TERNI	72	5,90
2	MILANO	2499	5,57
3	L'AQUILA	95	5,48
4	TRIESTE	61	5,48
5	PORDENONE	63	5,44
6	TRENTO	137	5,32
7	GENOVA	201	5,20
8	POTENZA	91	5,13
9	CATANZARO	90	5,03
10	CAMPOBASSO	58	4,70

Note:

Sono considerate "**nuove società di capitali**" quelle costituite da non più di 5 anni, con ultimo fatturato dichiarato inferiore a 5.000.000 euro ed in stato attivo

5Bbis

Densità provinciale - Classifica ultime 10 province

Classifica	Provincia	N.startup innovative 1° trim 2024	% rapporto startup innovative sul totale nuove società di capitali della provincia
96	GROSSETO	14	1,25
97	PISTOIA	21	1,21
98	LATINA	49	1,18
99	LA SPEZIA	15	1,11
100	FOGGIA	41	0,95
101	PRATO	24	0,91
102	VIBO VALENTIA	5	0,86
103	AGRIGENTO	13	0,83
104	VERCELLI	3	0,63
105	VERBANO CUSIO OSSOLA	2	0,43

Note:

Sono considerate "**nuove società di capitali**" quelle costituite da non più di 5 anni, con ultimo fatturato dichiarato inferiore a 5.000.000 euro ed in stato attivo

6

Numero dipendenti

		Valore degli addetti al 4° trim 2023
Totale startup innovative	Valore medio	3,22
	Valore mediano	2
	N. startup innovative con dipendenti	5.631
	Totale dipendenti startup innovative	18.158
Totale nuove società di capitali	Valore medio	5,15
	Valore mediano	2
	N. nuove società di capitali con dipendenti	220.923
	Totale dipendenti nuove società di capitali	1.138.652

Fonte: elaborazione dati INPS su imprese del Registro del periodo - I dati del totale dipendenti delle startup innovative del 2023 sono riferiti al 31 dicembre 2023

Note:

Sono considerate "**nuove società di capitali**" quelle costituite da non più di 5 anni, con ultimo fatturato dichiarato inferiore a 5.000.000 euro ed in stato attivo

7

Numero soci

		Numero soci al 1° trim 2024
Totale startup innovative	Valore medio	4,82
	Valore mediano	3
	N. startup innovative con soci	12.852
	Totale soci di startup innovative	61.905
Totale nuove società di capitali	Valore medio	2,07
	Valore mediano	2
	N. nuove società di capitali con soci	372.841
	Totale soci nuove società di capitali	773.376

Note:

Sono considerate "**nuove società di capitali**" quelle costituite da non più di 5 anni, con ultimo fatturato dichiarato inferiore a 5.000.000 euro ed in stato attivo

8

Valore della produzione ed attivo

Anno bilancio 2022		Valori complessivi in €
Startup innovative	Valore produzione medio	204.916,13
	Valore produzione mediano	36.485
	Valore medio dell'attivo	389.066,70
	Valore mediano dell'attivo	103.766
	Numero bilanci	9.191
Nuove società di capitali	Valore produzione medio	358.835,08
	Valore produzione mediano	121.396
	Valore medio dell'attivo	946.015,98
	Valore mediano dell'attivo	135.265
	Numero bilanci	201.609

Note:

Sono considerate "**nuove società di capitali**" quelle costituite da non più di 5 anni, con ultimo fatturato dichiarato inferiore a 5.000.000 euro ed in stato attivo

9

Principali indicatori economici

Anno bilancio 2022		Valori complessivi in €
Startup innovative	Valore produzione totale	1.883.384.136
	Reddito operativo totale	-183.147.926
	Totale immobilizzazioni/Attivo netto (x 100)	25,89
Nuove società di capitali	Valore produzione totale	72.344.382.136
	Reddito operativo totale	4.565.971.825
	Totale immobilizzazioni/Attivo netto (x 100)	3,43

Note:

Sono considerate "**nuove società di capitali**" quelle costituite da non più di 5 anni, con ultimo fatturato dichiarato inferiore a 5.000.000 euro ed in stato attivo

10

Distribuzione società in utile e in perdita

Anno bilancio 2022	Società in utile		Società in perdita		% Totale	Totale
	% sul totale	Valore della produzione totale	% sul totale	Valore della produzione totale		Valore della produzione totale
Startup innovative	43,58	1.376.751.870	56,42	506.632.266	100,00	1.883.384.136
Nuove società di capitali	66,68	61.861.072.201	33,32	10.483.309.935	100,00	72.344.382.136

Note:

Sono considerate "**nuove società di capitali**" quelle costituite da non più di 5 anni, con ultimo fatturato dichiarato inferiore a 5.000.000 euro ed in stato attivo

11

Principali indicatori di redditività

Anno bilancio 2022	Startup innovative		Nuove società di capitali	
	Totale	Solo in utile	Totale	Solo in utile
ROI	-0,06	0,11	0,03	0,08
ROE	-0,16	0,19	0,07	0,21
Indipendenza finanziaria	0,40	0,35	0,50	0,47
Valore aggiunto/valore produzione	0,20	0,32	0,26	0,29

Note:

Sono considerate "**nuove società di capitali**" quelle costituite da non più di 5 anni, con ultimo fatturato dichiarato inferiore a 5.000.000 euro ed in stato attivo

Note alla lettura dei report

1. Numero e dimensione

Fornisce la numerosità e la dimensione delle **startup innovative** e raffronta i valori con quelli delle **“nuove società di capitali”**, vale a dire le società di capitali, anche in forma cooperativa, costituite negli ultimi cinque anni, che risultano in stato attivo alla fine del trimestre di riferimento, e hanno dichiarato nell'ultimo bilancio un fatturato inferiore ai 5 milioni di euro.

Le nuove società di capitali così definite rappresentano dunque il campione di riferimento con cui saranno raffrontati gli indicatori elaborati per tutte le startup innovative nelle tavole del presente cruscotto.

2. Distribuzione per settore economico

Presenta la distribuzione delle startup innovative per macro-settore economico (“comparto”), e per i macro-settori più rappresentati fornisce anche un dettaglio delle principali divisioni. Per ogni settore economico viene inoltre fornito il peso delle startup innovative del comparto rispetto al totale nazionale delle startup innovative e al totale delle nuove società di capitali del comparto. La classificazione per settori economici riprende la classificazione Ateco.

3. Distribuzione per tipologia impresa

Indica la distribuzione delle startup innovative in termini di prevalenza e presenza *“femminile”*, *“giovanile”* e *“straniera”* e la raffronta con quella relativa al complesso delle “nuove società di capitali” appartenenti al campione di riferimento. Fornisce poi il peso, in termini percentuali, della singola tipologia di startup innovative in rapporto alla popolazione totale delle startup innovative, e raffronta tali valori con i corrispettivi pesi delle nuove società di capitali.

4. Distribuzione e densità regionale – Classifica delle regioni

Fornisce la classifica delle regioni in base al numero di startup innovative presenti, e indica il peso in percentuale delle startup innovative del territorio in rapporto al totale nazionale e in rapporto al totale delle nuove società di capitali presenti nel territorio.

5.A Distribuzione provinciale – Classifica prime 20

Fornisce la classifica delle prime 20 province aventi il numero maggiore di startup innovative registrate e ne indica il peso in percentuale rispetto al totale nazionale delle startup innovative.

5.Bis Distribuzione provinciale – Classifica ultime 20

Fornisce la classifica delle ultime 20 province aventi il numero maggiore di startup innovative registrate e ne indica il peso in percentuale rispetto al totale nazionale delle startup innovative.

5.B Densità provinciale – Classifica prime 10

Fornisce la classifica delle prime 10 province il cui peso in percentuale delle startup innovative presenti nel territorio rispetto al totale nuove società di capitale del campione è maggiore.

5.Bbis Densità provinciale – Classifica ultime 10

Fornisce la classifica delle ultime 10 province il cui peso in percentuale delle startup innovative presenti nel territorio rispetto al totale nuove società di capitali del campione è maggiore.

6. Numero dipendenti

Confronta il valore medio e la mediana del numero dipendenti delle startup innovative con quelli delle nuove società di capitali, indicando per ciascuna tipologia il numero delle imprese che presenta almeno un dipendente.

7. Numero soci

Confronta il valore medio e la mediana del numero dei soci di capitale delle startup innovative con quelli delle nuove società di capitali, indicando per ciascuna tipologia il numero delle imprese che presenta almeno un socio.

8. Valore della produzione e attivo

Confronta la media e la mediana del valore della produzione e dell'attivo delle startup innovative con pari valori estratti per il totale delle società di capitali, indicando per ciascuna tipologia il numero dei bilanci disponibili.

9. Principali indicatori economici

Mostra il valore della produzione, il reddito operativo totale e la percentuale del totale immobilizzazioni rispetto all'attivo netto delle startup innovative.

10. Distribuzione imprese in utile e in perdita

Illustra la distribuzione del valore della produzione totale delle startup innovative e delle società di capitali e il relativo peso percentuale sul totale nazionale delle stesse, suddiviso tra quelle in utile e quelle in perdita.

11. Principali indicatori di redditività

Illustra i principali indicatori di bilancio (ROI, ROE, indipendenza finanziaria e rapporto tra valore aggiunto e valore della produzione) calcolati sul totale delle startup innovative e delle nuove società di capitali, distinguendo tra società in utile e in perdita.

GLOSSARIO

<i>Startup innovativa</i>	Una società di capitali , costituita anche in forma cooperativa , non quotata , in possesso dei seguenti requisiti : i) è di nuova costituzione o costituita da meno di 5 anni; ii) ha sede principale in Italia, o in altro Paese membro dell'UE o aderente allo Spazio Economico Europeo , purché abbia una sede produttiva o una filiale in Italia ; iii) presenta un valore annuo della produzione inferiore a 5 milioni di euro; iv) non distribuisce e non ha distribuito utili; v) ha come oggetto sociale esclusivo o prevalente lo sviluppo , la produzione e la commercializzazione di prodotti o servizi innovativi ad alto valore tecnologico ; vi) non è costituita da fusione , scissione societaria o a seguito di cessione di azienda o di ramo di azienda; vii) infine, possiede almeno uno dei tre seguenti indicatori di innovatività: 1. una quota pari al 15 % del valore maggiore tra fatturato e costi annui è ascrivibile ad attività di R&S; 2. la forza lavoro complessiva è costituita per almeno 1/3 da dottorandi, dottori di ricerca o ricercatori, oppure per almeno 2/3 da soci e collaboratori a qualsiasi titolo in possesso di laurea magistrale; 3. l'impresa è titolare, depositaria o licenziataria di un brevetto registrato (privativa industriale) oppure titolare di programma per elaboratore originario registrato (la definizione di startup innovativa è stata introdotta dall'art. 25, comma 2, del Decreto-legge n. 179/2012).
<i>"Nuove società di capitali" (campione di riferimento)</i>	L'insieme delle società di capitali i) in stato attivo, ii) costituite in forma di società per azioni (incluse con socio unico), società in accomandita per azioni, società a responsabilità limitata, società a responsabilità limitata (incluse a capitale ridotto, semplificate , con socio unico), società cooperativa , o società europea, iii) non quotate, iv) aventi sede legale o almeno una sede secondaria in Italia, v) costituite da non più di cinque anni, e vi) che hanno dichiarato nell'ultimo bilancio disponibile in Xbrl un fatturato inferiore a 5 milioni di euro.
<i>Imprese a prevalenza femminile</i>	L'insieme delle imprese in cui la partecipazione di donne alla proprietà e alla governance della società risulta complessivamente maggioritaria. Il grado di partecipazione è calcolato come media tra la percentuale di quote di possesso dell'impresa e la percentuale di cariche amministrative detenute da donne, ossia $[\% \text{ quote di capitale sociale} + \% \text{ cariche di tipo Amministratore}] / 2 > 50\%$.
<i>Imprese a presenza femminile</i>	L'insieme delle imprese in cui vi è almeno una donna che detiene una carica amministrativa o possiede una quota della società.
<i>Imprese a prevalenza giovanile</i>	L'insieme delle imprese in cui la partecipazione di persone di età non superiore ai 35 anni alla proprietà e alla governance della società risulta complessivamente maggioritaria. Il grado di partecipazione è calcolato come media tra la percentuale di quote di possesso dell'impresa e la percentuale di cariche amministrative detenute dai soggetti $[\% \text{ quote di capitale sociale} + \% \text{ cariche di tipo Amministratore}] / 2 > 50\%$.
<i>Imprese a presenza giovanile</i>	L'insieme delle imprese in cui vi è almeno una persona di età inferiore ai 35 anni che detiene una carica amministrativa o possiede una quota della società.

<i>Imprese a prevalenza estera</i>	L'insieme delle imprese in cui la partecipazione di persone nate all'estero alla proprietà e alla governance della società risulta complessivamente maggioritaria. Il grado di partecipazione è calcolato come media tra la percentuale di quote di possesso dell'impresa e la percentuale di cariche amministrative detenute da persone nate all'estero [$\% \text{ quote di capitale sociale} + \% \text{ cariche di tipo Amministratore}]/ 2 > 50\%$].
<i>Imprese a presenza estera</i>	L'insieme delle imprese in cui vi è almeno una persona nata all'estero che detiene una carica amministrativa o possiede una quota della società.
<i>Dipendenti</i>	Sono considerati i dati sui dipendenti delle due categorie di imprese citate trasmessi da INPS. Nota: Tutte le informazioni sugli addetti ricevute da INPS si riferiscono al trimestre precedente a quello di riferimento per l'elaborazione.
<i>Iscrizioni</i>	Numero di operazioni di iscrizione effettuate nel periodo considerato.
<i>Imprese classificate</i>	L'insieme delle imprese registrate che presentano un codice attività economica, prevalente e/o primario.
<i>Indicatori economici</i>	I dati economici sono dedotti dai valori presenti negli ultimi bilanci depositati e caricati nell'archivio dei bilanci XBRL <i>inBalance</i> al momento dell'estrazione dei dati per la stesura del rapporto.
<i>Valore della produzione</i>	Valore dei beni prodotti e/o dei servizi offerti da un'impresa nell'ambito della propria attività.
<i>Reddito operativo</i>	Reddito ottenuto dalla produzione e dallo scambio di beni e servizi, calcolato sottraendo dal fatturato tutte le spese di produzione dei beni venduti. È l'espressione del risultato aziendale prima delle imposte e degli oneri finanziari.
<i>Attivo patrimoniale</i>	Valore dell'insieme di beni posseduti dalla società.
<i>Immobilizzazioni</i>	Il valore dei beni che, all'interno dell'impresa, non esauriscono la loro utilità in un solo esercizio ma manifestano benefici economici in un arco temporale di più esercizi. Ad esempio: macchinari, automezzi, licenze, brevetti, titoli di credito.
<i>Società in utile o in perdita</i>	Le società sono considerate società in utile se la differenza tra ricavi e costi è ≥ 0 , in perdita se è < 0 .
<i>ROI</i>	Indicatore della redditività operativa del capitale investito.
<i>ROE</i>	Indicatore della remunerazione del capitale di rischio.
<i>Indipendenza finanziaria</i>	Indicatore della proporzione di attivo finanziato attraverso capitale proprio.
<i>Investimento in R&D</i>	Indicatore della proporzione di capitale immateriale rispetto al capitale investito.
<i>“.”</i>	Il simbolo del punto indica un dato assente o non calcolabile.
<i>“n.d”</i>	Indica un valore non definito e non fornito.
<i>Mediana</i>	Si definisce mediana (o valore mediano) il valore assunto dalle unità statistiche che si trovano nel mezzo della distribuzione.

Attività economica
(classificazione
in base alla
codifica
Ateco2007)

ATECO 2007 è la nuova classificazione delle attività economiche in uso presso i Registri Imprese tenuti dalle Camere di Commercio italiane. Tale classificazione ha sostituito, a partire da gennaio 2009, la precedente codifica AtecoRI2002. Grazie alla stretta collaborazione di numerose figure istituzionali, **per la prima volta** il mondo della statistica ufficiale, il mondo fiscale e quello camerale adottano la stessa classificazione delle attività economiche.

La struttura di **classificazione è ad "albero"** e parte dal livello 1, più aggregato e diviso in 21 sezioni, fino a giungere al livello massimo di dettaglio, comprendente 1.226 sottocategorie. La classificazione è standardizzata a livello europeo fino alla quarta cifra, mentre le categorie e le sottocategorie (rispettivamente livello 5e6) possono differire tra i singoli Paesi per meglio cogliere le specificità nazionali.

Settore	Sezioni di attività economica comprese
<i>Agricoltura</i>	'A' Agricoltura, silvicoltura e pesca
<i>Attività manifatturiere</i>	'B' Estrazione di minerali da cave e miniere
	'C' Attività manifatturiere
	'D' Fornitura di energia elettrica, gas, vapore e aria condizionata
	'E' Fornitura di acqua; reti fognarie, attività di gestione dei rifiuti e risanamento
<i>Costruzioni</i>	'F' Costruzioni
<i>Commercio</i>	'G' Commercio all'ingrosso ed al dettaglio; riparazione di autoveicoli
<i>Turismo</i>	'I' Attività dei servizi di alloggio e di ristorazione
<i>Trasporti</i>	'H' Trasporto e magazzinaggio
<i>Assicurazioni e credito</i>	'K' Attività finanziarie e assicurative
<i>Servizi alle imprese</i>	'J' Servizi di informazione e comunicazione
	'L' Attività immobiliari
	'M' Attività professionali, scientifiche e tecniche
	'N' Noleggio, agenzie di viaggio, servizi di supporto alle imprese
<i>Altri settori</i>	'O' Amministrazione pubblica e difesa; assicurazione sociale obbligatoria
	'P' Istruzione
	'Q' Sanità e assistenza sociale
	'R' Attività artistiche, sportive, di intrattenimento e divertimento
	'S' Altre attività di servizi
	'T' Attività di famiglie e convivenze come datori di lavoro per personale domestico; produzione di beni e servizi indifferenziati per uso proprio da parte di famiglie e convivenze
	'U' Organizzazioni ed organismi extraterritoriali